

**Procedury zapewnienia
bezpieczeństwa
w związku z wystąpieniem
COVID-19**

**Przedszkole Miejskie Nr 9
im. „Baśniowej Krainy” w Mielcu**

SPIS TREŚCI:

1. Zarządzenie dyrektora przedszkola3
2. Procedury zapewnienia bezpieczeństwa4
3. Instrukcja prawidłowego nakładania i zdejmowania rękawic, maseczek oraz dezynfekcji i mycia rąk (grafika ze strony Głównego Inspektora Sanitarnego).....14

ZARZĄDZENIE NR 4/2020

dyrektora Przedszkola Miejskiego Nr 9 im. „Baśniowej Krainy” w Mielcu
z dnia 07.05.2020

w sprawie wprowadzenia w przedszkolu Procedury zapewnienia bezpieczeństwa w związku
z wystąpieniem COVID-19

Na podstawie art. 68 ust. 1 pkt 6 ustawy z dnia 14 grudnia 2016 r. Prawo oświatowe (Dz. U. z 2019 r. poz. 1148 z późn. zm.) zarządza się, co następuje:

§ 1.

Wprowadzam w Przedszkolu Miejskim Nr 9 im. „Baśniowej Krainy” w Mielcu **Procedury zapewnienia bezpieczeństwa w związku z wystąpieniem COVID-19**, który stanowi załącznik do niniejszego zarządzenia.

§ 2.

Zobowiązuję wszystkich pracowników przedszkola do zapoznania się z *Procedurami*, ich przestrzegania i stosowania.

§ 3.

Zarządzenie wchodzi w życie z dniem 08.05.2020r.i podlega ogłoszeniu w Księdze Zarządzeń.

Podpis Dyrektora

Procedury zapewnienia bezpieczeństwa w Przedszkolu Miejskim Nr 9 im. „Baśniowej Krainy” w Mielcu w związku z wystąpieniem COVID-19

Na podstawie wytycznych ministra właściwego do spraw zdrowia, Głównego Inspektora Sanitarnego oraz ministra właściwego do spraw oświaty i wychowania

W celu zapewnienia bezpieczeństwa w przedszkolu i ochrony przed rozprzestrzenianiem się COVID-19 w okresie ograniczonego funkcjonowania przedszkoli w Przedszkolu Miejskim Nr 9 im. „Baśniowej Krainy” w Mielcu obowiązują specjalne Procedury bezpieczeństwa.

1. Za zapewnienie bezpieczeństwa i higienicznych warunków pobytu w Przedszkolu Miejskim Nr 9 im. „Baśniowej Krainy” w Mielcu, zwanego dalej przedszkolem lub placówką, odpowiada Dyrektor Przedszkola Miejskiego Nr 9 im. „Baśniowej Krainy” w Mielcu zwany dalej Dyrektorem.

2. W przedszkolu stosuje się wytyczne ministra właściwego do spraw zdrowia, Głównego Inspektora Sanitarnego oraz ministra właściwego do spraw oświaty i wychowania udostępnione na stronie urzędu obsługującego ministra właściwego do spraw oświaty i wychowania.

3. Przedszkole pracuje w godzinach od 6⁰⁰ do 16⁰⁰.

4. Liczba dzieci w jednej grupie przedszkolnej może maksymalnie wynosić 12.

5. Do przedszkola nie będą wpuszczani: dzieci oraz pracownicy z objawami chorobowymi wskazującymi na infekcję. Po wejściu do budynku przedszkola każdemu dziecku mierzona jest temperatura. Pomiaru dokonuje wyznaczony przez dyrektora pracownik przedszkola. Pracownicy podpisują oświadczenie o mierzeniu temperatury w domu (oświadczenie pracownika o mierzeniu temperatury w domu).

6. W przedszkolu dzieci i pracownicy nie muszą zakrywać ust i nosa (nie chodzą w maseczkach), jeżeli nie jest tak wskazane w przepisach prawa lub wytycznych ministra właściwego do spraw zdrowia bądź Głównego Inspektora Sanitarnego, a także w niniejszych Procedurach.

7. Na tablicy ogłoszeń i na stronie internetowej przedszkola znajdują się numery telefonów do organu prowadzącego, stacji sanitarno-epidemiologicznej oraz służb medycznych, z którymi należy się skontaktować w przypadku stwierdzenia objawów chorobowych u osoby znajdującej się na terenie placówki.

8. Na czas pracy przedszkola drzwi wejściowe do budynku przedszkola są zamykane.

I. Dyrektor we współpracy z organem prowadzącym przedszkole zapewnia:

- 1) Sprzęt, środki czystości i do dezynfekcji, które zapewnią bezpieczne korzystanie z pomieszczeń przedszkola, placu zabaw oraz sprzętów, zabawek znajdujących się w przedszkolu;
- 2) Płyn do dezynfekcji rąk - przy wejściu do budynku, na korytarzu oraz w miejscu przygotowywania posiłków, a także środki ochrony osobistej, w tym rękawiczki, maseczki ochronne dla pracowników odbierających rzeczy, produkty od dostawców zewnętrznych;
- 3) Plakaty z zasadami prawidłowego mycia rąk w pomieszczeniach sanitarno-higienicznych oraz instrukcje dotyczące prawidłowego mycia rąk przy dozownikach z płynem;
- 4) Pomieszczenie do izolacji osoby, u której stwierdzono objawy chorobowe, zaopatrzone w maseczki, rękawiczki i przyłbicę oraz płyn do dezynfekcji rąk (przed wejściem do pomieszczenia);
- 5) Pełną informację dotyczącą stosowanych metod zapewniania bezpieczeństwa i procedur postępowania na wypadek podejrzenia zakażenia wszystkim pracownikom jak i rodzicom.

II. Dyrektor:

- 1) nadzoruje prace porządkowe wykonywane przez pracowników przedszkola zgodnie z powierzonymi im obowiązkami;
- 2) dba o tym by w salach, w których spędzają czas dzieci nie było zabawek, przedmiotów, których nie da się skutecznie zdezynfekować;
- 3) prowadzi komunikację z rodzicami dotyczącą bezpieczeństwa dzieci w placówce;
- 4) kontaktuje się z rodzicem/rodzicami/opiekunem prawnym/opiekunami prawnymi – telefonicznie, w przypadku stwierdzenia podejrzenia choroby u ich dziecka;
- 5) informuje organ prowadzący o zaistnieniu podejrzenia choroby u dziecka, pracownika;
- 6) współpracuje ze służbami sanitarnymi;
- 7) instruuje pracowników o sposobie stosowania procedury postępowania na wypadek podejrzenia zakażenia;
- 8) informuje rodziców o obowiązujących w przedszkolu procedurach postępowania na wypadek podejrzenia zakażenia za pomocą strony internetowej lub poczty elektronicznej.

III. Każdy pracownik placówki zobowiązany jest:

- 1) Stosować zasady profilaktyki zdrowotnej:
 - a. Regularnego mycia rąk przez 20 sekund mydłem i wodą lub środkiem dezynfekującym zgodnie z instrukcją zamieszczoną w pomieszczeniach sanitarno-higienicznych,
 - b. Kasłania, kichania w jednorazową chusteczkę lub wewnętrzną stronę łokcia,
 - c. Unikania kontaktu z osobami, które źle się czują;
- 2) Dezynfekować ręce niezwłocznie po wejściu do budynku placówki;
- 3) Informować dyrektora lub osobę go zastępującą o wszelkich objawach chorobowych dzieci;
- 4) Postępować zgodnie z zapisami wprowadzonymi Procedurami bezpieczeństwa.

IV. Osoby sprzątające w placówce po każdym dniu myją i/lub dezynfekują:

- 1) Ciągi komunikacyjne – myją i dezynfekują;
- 2) Poręcze, włączniki światła, klamki, uchwyty, poręcze krzeseł, siedziska i oparcia krzeseł, blaty stołów, z których korzystają dzieci i nauczyciele, drzwi wejściowe do placówki, zabawki, szafki w szatni (powierzchnie płaskie), kurki przy kranach – myją i dezynfekują.
- 3) Odpowiadają za dezynfekcję leżaków przeznaczonych do spania, po zakończeniu odpoczynku dzieci (jeżeli dzieci leżakują).

V. Wychowawcy, opiekunowie:

- 1) sprawdzają warunki do prowadzenia zajęć – liczba dzieci zgodnie z ustaleniami, objawy chorobowe u dzieci, dostępność środków czystości i inne zgodnie z przepisami dot. bhp;
- 2) myją, dezynfekują zabawki, przedmioty, którymi bawiło się dziecko, jeśli kolejne dziecko będzie korzystało z tego przedmiotu, zabawki;
- 3) dbają o to, by dzieci regularnie myły ręce w tym po skorzystaniu z toalety, przed jedzeniem, po powrocie ze świeżego powietrza;
- 4) wietrzą salę, w której odbywają się zajęcia – przynajmniej raz na godzinę;
- 5) prowadzą gimnastykę przy otwartych oknach;
- 6) dbają o to, by dzieci z jednej grupy nie przebywały w bliskiej odległości z dziećmi z drugiej grupy;
- 7) dbają o to, by dzieci w ramach grupy unikały ścisku, bliskich kontaktów;
- 8) nie organizują w jednym pomieszczeniu zajęć, które skupiają większą liczbę dzieci;
- 9) ustawiają leżaki do spania/odpoczynku w odstępach co najmniej 2 metrów od siebie;

Przyprowadzanie i odbiór dzieci z przedszkola

1. Dziecko może być przyprowadzane i odbierane z przedszkola tylko przez 1 osobę.
2. Rodzic i dziecko muszą zdezynfekować dłonie w chwili wejścia do przedszkola preparatem dezynfekcyjnym. Rodzic i dziecko winni mieć założone maseczki ochronne. Rodzic ściąga dziecku maseczkę i zabiera ze sobą.
3. Rodzic nie może wchodzić na dalszą część przedszkola.
4. Wszystkim dzieciom jest mierzona temperatura i przeprowadzany jest wstępny wywiad epidemiologiczny.
5. Pracownik odprowadza je do szatni, a po przebraniu się do sali, w której dziecko będzie odbywało zajęcia.
6. W przypadku stwierdzenia przez pracownika odbierającego objawów chorobowych u dziecka, pracownik nie odbiera dziecka, pozostawia je rodzicowi i informuje dyrektora lub osobę go zastępującą o zaistniałej sytuacji.
7. Odbiór dziecka z przedszkola następuje po podaniu przez rodzica/opiekuna prawnego/osoby upoważnionej imienia i nazwiska dziecka pracownikowi przedszkola przy głównych drzwiach wejściowych do budynku.
8. Opuszczając placówkę dziecko odprowadzane jest do rodzica/opiekuna prawnego/osoby upoważnionej przez upoważnionego pracownika przedszkola, który oczekuje przy drzwiach wejściowych.

Żywnienie

1. Przedszkole zapewnia wyżywienie dzieciom w czasie ich przebywania na terenie placówki.
2. Posiłki przygotowywane są przy zachowaniu wszelkich niezbędnych środków higieny.

VI. Pracownicy kuchni:

- 1) Dezynfekują ręce przed każdym wejściem do pomieszczenia, gdzie przygotowywane są posiłki;
- 2) Myją ręce:
 - a. przed rozpoczęciem pracy,
 - b. przed kontaktem z żywnością, która jest przeznaczona do bezpośredniego spożycia, ugotowana, upieczona, usmażona,
 - c. po obróbce lub kontakcie z żywnością surową, nieprzetworzoną,
 - d. po zajmowaniu się odpadami/śmieciami,
 - e. po zakończeniu procedur czyszczenia/dezynfekcji,

- f. po skorzystaniu z toalety,
 - g. po kaszlu, kichaniu, wydmuchaniu nosa,
 - h. po jedzeniu, picciu;
- 3) Myją ręce zgodnie z instrukcją zamieszczoną w pomieszczeniach sanitarno-higienicznych;
 - 4) Odbierając produkty dostarczane przez osoby z zewnątrz, zakładają rękawiczki oraz maseczki ochronne;
 - 5) Wyrzucają rękawiczki/myją rękawiczki i wyrzucają wszelkie opakowania, w których zostały dostarczone produkty do worka na śmieci i zamykają go szczelnie; jeśli rozpakowanie produktu w danym momencie nie jest możliwe lub musi on pozostać w opakowaniu, pracownik kuchni myje/dezynfekuje opakowanie;
 - 6) Przygotowując posiłki zachowują od siebie bezpieczny dystans, zgodny z obowiązującymi przepisami;
 - 7) Posiłki dla poszczególnych grup wydawane są z zachowaniem rozdzielności czasowej wg ustalonego harmonogramu;
 - 8) Po zakończonej pracy, dezynfekują blaty kuchenne oraz inne sprzęty, środkami zapewnionymi przez dyrektora przedszkola;
 - 9) Kuchnia i woźne myją naczynia, sztućce w zmywarce w temperaturze 60 stopni C przy użyciu detergentów do tego służących/wyparzają naczynia i sztućce, którymi były spożywane posiłki.
3. Dzieci posiłki spożywają przy stolikach w swoich salach/dzieci spożywają posiłki w sali do tego przeznaczonej/, a po wyjściu każdej grupy wyznaczony pracownik/pracownicy dezynfekują powierzchnię stołów oraz krzesła (poręcze, oparcia, siedziska), przy których spożywane były posiłki.
 4. Posiłki dzieciom podają wyznaczone woźne oddziałowe.

Wyjścia na zewnątrz

1. Przedszkole nie będzie organizowało wyjść poza teren przedszkola.
2. W przypadku gdy pogoda na to pozwoli, dzieci będą korzystały z przedszkolnego placu zabaw.
3. Na placu zabaw mogą przebywać jednocześnie jedna/dwie grupy, przy czym opiekunowie zapewniają, aby dzieci z poszczególnych grup nie kontaktowały się ze sobą.
4. Urządzenia znajdujące się na terenie placu zabaw będą dezynfekowane każdorazowo po pobycie jednej grupy.
5. Piaskownice wyłączone są z użytkowania przez dzieci.
6. Plac zabaw zamknięty jest dla rodziców/opiekunów prawnych/osób upoważnionych do odbioru dzieci i innych osób postronnych.

Procedura postępowania na wypadek podejrzenia zakażenia

1. W przedszkolu wyznaczone zostało pomieszczenie do izolacji osoby, u której stwierdzono objawy chorobowe, zaopatrzone w maseczki, rękawiczki i przyłbicę, fartuch ochronny oraz płyn do dezynfekcji rąk (przed wejściem do pomieszczenia).

2. W przypadku stwierdzenia objawów chorobowych u dziecka (takich jak kaszel, gorączka, duszności, katar), dziecko jest niezwłocznie izolowane od grupy – służy do tego specjalnie przygotowane pomieszczenie.

3. Pracownik, który zauważył objawy chorobowe, informuje o tym dyrektora lub osobę go zastępującą.

4. Dyrektor kontaktuje się niezwłocznie – telefonicznie z rodzicem/rodzicami/opiekunem/opiekunami dziecka i wzywa do niezwłocznego odbioru dziecka z placówki – zgodnie z oświadczeniem złożonym przez rodzica.

5. Opiekun grupy, jeśli to możliwe, przeprowadza dzieci do innej, pustej sali, a sala, w której przebywało dziecko z objawami chorobowymi jest myta i dezynfekowana (mycie podłogi, mycie i dezynfekcja – stolików, krzeseł, zabawek).

6. Dziecko w izolacji przebywa pod opieką pracownika przedszkola, który zachowuje wszelkie środki bezpieczeństwa – przed wejściem i po wyjściu z pomieszczenia dezynfekuje ręce, przed wejściem do pomieszczenia zakłada maseczkę ochronną i rękawiczki.

7. Rodzice odbierają dziecko przy głównych drzwiach wejściowych do budynku placówki.

8. Rodzic zobowiązany jest do poinformowania dyrektora o dalszym stanie zdrowia dziecka, u którego stwierdzono objawy chorobowe.

Przepisy końcowe

1. Procedury bezpieczeństwa obowiązują w przedszkolu od dnia 11 maja 2020 r. do czasu ich odwołania.

2. Wszyscy pracownicy przedszkola zobowiązani są do ich stosowania i przestrzegania.



Jak prawidłowo nałożyć i zdjąć rękawice



Przed nałożeniem na dłonie rękawic **dokładnie umyj ręce wodą z mydłem** przez minimum 20 sekund

ZAKŁADANIE:



1

Wymij rękawicę z opakowania



2

Uchwyć ją w miejscu, w którym powinien znajdować się nadgarstek i płynnym ruchem wsuń ją na dłoń



3

Nałóż pierwszą rękawicę



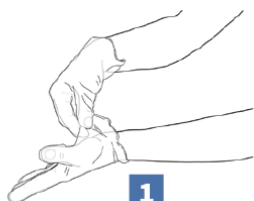
4

Drugą rękawicę wymij gołą dłonią



5

Odwiń zewnętrzną powierzchnię nakładanej rękawicy zgiętymi palcami dłoni w rękawicy i nałóż na drugą rękę



1

Złap palcami jedną rękawicę na wysokości nadgarstka i ściągnij ją wywracając rękawicę wewnętrzną stroną na wierzch



2

Trzymaj zdjętą rękawicę w ręce w rękawiczce i ruchem ślizgowym włóż palce gołej ręki między rękawicę a nadgarstek. Zdejmij drugą rękawicę zdejmując ją wzdłuż dłoni, a następnie naciągnij na trzymaną w palcach rękawicę



3

Wrzuć zdjęte rękawice do kosza

ZDJEMOWANIE:



Nie wrzucaj rękawiczek do toalety!



Nie dotykaj twarzy w rękawiczkach!

Jak prawidłowo nałożyć i zdjąć maseczkę



1



Przed nałożeniem maski **umyj ręce mydłem i wodą** lub **płynem do dezynfekcji na bazie alkoholu**

2

Zakryj usta i nos maską i upewnij się, że między twarzą a maską **nie ma żadnych przerw**



3



Unikaj dotykania maski podczas jej używania; jeśli to zrobisz, umyj ręce mydłem i wodą lub płynem do dezynfekcji na bazie alkoholu

4

Wymień maskę na nową, gdy tylko będzie wilgotna, nie używaj ponownie masek jednorazowych



5



Aby zdjąć maskę - chwyć ją od tyłu za wiązanie (nie dotykaj przodu maski!)

6

Wyrzuć maseczkę do zamykanego pojemnika; umyj ręce mydłem i wodą lub płynem do dezynfekcji na bazie alkoholu



Nie wrzucaj maseczki do toalety!


Ministerstwo Zdrowia



Jak skutecznie dezynfekować ręce?

Użyj środka do dezynfekcji rąk,
który zawiera co najmniej 60% alkoholu.

Czas trwania:
do wyschnięcia
dłoni



1 Nanieś taką ilość preparatu, aby dłonie były całkowicie zwilżone



2 Pocieraj dłoń o dłoń rozprowadzając preparat na całą powierzchnię



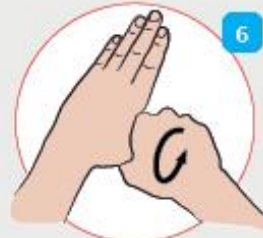
3 Pocieraj wewnętrzną częścią prawej dłoni o grzbietową część lewej dłoni i odwrotnie



4 Spleć palce i pocieraj wewnętrznymi częściami dłoni



5 Pocieraj górną część palców prawej dłoni o wewnętrzną część lewej dłoni i odwrotnie



6 Ruchem obrotowym pocieraj kciuk lewej dłoni wewnętrzną częścią prawej dłoni i odwrotnie



7 Ruchem okrężnym opuszkami palców prawej dłoni pocieraj wewnętrzne zagłębienie lewej dłoni i odwrotnie



8 Po wyschnięciu ręce są zdezynfekowane


Ministerstwo Zdrowia



Jak skutecznie myć ręce?



1 Zwilż ręce ciepłą wodą. Nałóż mydło w płynie w zagłębienie dłoni.



2 Namydl obydwie wewnętrzne powierzchnie dłoni.



3 Spleć palce i namydl je.



4 Namydl kciuk jednej dłoni drugą ręką i na przemian.



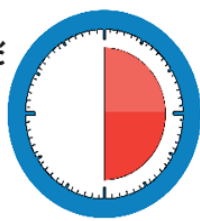
5 Namydl wierzch jednej dłoni wnętrzem drugiej dłoni i na przemian.



6 Namydl obydwie nadgarstki.

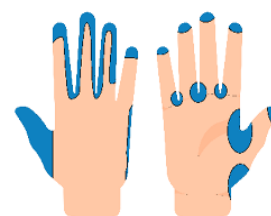


7 Splucz starannie dłonie, żeby usunąć mydło. Wysusz je starannie.



**Całkowity czas:
30 sekund**

Nie zapomnij umyć tych obszarów:



Główny Inspektorat Sanitarny

